



# CARMI TERTIAIRE

## Centre Académique de Ressources et Maintenance Informatique Tertiaire

Lycée Emmanuel Mounier

6 avenue Marcelin Berthelot – 38029 GRENOBLE CEDEX 2

☎ 04 76 86 58 15 ✉ [carmit@ac-grenoble.fr](mailto:carmit@ac-grenoble.fr)

site collaboratif : <http://carmit.ac-grenoble.fr>

## CEGID DANS LES ÉTABLISSEMENTS TERTIAIRES RÔLE DE CHACUN

Ce document est destiné prioritairement aux coordonnateurs administrateurs de réseau. Son objectif est d'apporter, pour l'utilisation de Cegid, une aide à l'administration et à l'animation de l'équipe pédagogique.  
Certaines annexes pourront être diffusées aux professeurs pour les aider à mettre en œuvre le PGI.

### SOMMAIRE

Cegid dans les établissements tertiaires rôle de chacun.....	1
1. A l'installation sur le serveur .....	2
2. Intégrer le fichier Cegidpgi.ini DANS LE PROFIL UTILISATEUR (=informations nécessaires connexion à la base sur SQL server).....	3
2.1. A l'installation, sur les stations, .....	3
2.2. OU, APRÈS une installation non conforme à la procédure, sur les stations,.....	3
3. Pour la mise en place des bases utilisées par les professeurs avec leur classe.....	4
3.1. Après l'installation, avant utilisation par les profs et élèves .....	4
3.2. En cours d'année, lors de la mise en place d'une activité élèves .....	4
3.3. Pendant et après les activités .....	5
4. Au moment des examens .....	5
5. En fin d'année : .....	5
ANNEXE 1 : sécurité liés aux comptes de connexion SQL   ( <i>SQL Server Management Studio, Sécurité, connexions</i> ).6	
5.1. Compte "ADMIN" .....	6
5.2. Compte "sa" .....	6
5.3. Compte "PgiAdmin" .....	6
ANNEXE 2 : cohérence du mot de passe de connexion entre SQL Server et CEGID (Administration Sociétés) .....	7
ANNEXE 3 : propriétés du répertoire de dépôt des bases pour les professeurs .....	9
ANNEXE 4 : Mode opératoire pour connecter un lecteur réseau.....	10
ANNEXE 5 : schéma de l'architecture Cegid.....	11

## 1. A l'installation sur le serveur

Coordonnateur tertiaire	Professeur	Élèves
<ul style="list-style-type: none"> <li>➤ Fixer collectivement, en connaissance de cause, les méthodes de travail avec le logiciel,</li> <li>➤ en déduire la procédure d'installation (client/serveur uniquement, Web Access, client/serveur + Web Access)</li> </ul>		
<ul style="list-style-type: none"> <li>➤ vérifier l'utilisation de la procédure correcte par l'installateur (ou suivre correctement la procédure) : cf. <a href="#">document d'installation CarmiTertiaire</a></li> </ul>		
<p>Bien relever et conserver les mots de passe suivants :</p> <ul style="list-style-type: none"> <li>➤ Administrateur Windows2003Server sur serveur Cegid</li> <li>➤ Compte SQL server d'administration : sa</li> <li>➤ Compte SQL Server créé par Cegid pour les connexions aux bases : ADMIN. Il est conseillé de donner le mot de passe "ADMIN" à ce compte. <a href="#">Voir annexe1</a></li> </ul> <p>(NB : sur un poste autonome, ce mot de passe existe aussi et sera forcément ADMIN, mdp : ADMIN)</p>		
<p>Vérifier la cohérence entre</p> <ul style="list-style-type: none"> <li>➤ le compte et le mot de passe dans SQL Server et dans le Cegidpgi.ini "standard" (Ce fichier est celui qui sera distribué par défaut aux utilisateurs : <a href="#">document d'installation CarmiTertiaire, point 1323</a>,) <a href="#">voir annexe 2</a></li> <li>➤ le compte de connexion et le mot de passe dans SQL server et dans l'application Administration Société, pour les sociétés utilisées (en particulier pour la société MODELE_LYCEE) <a href="#">voir annexe 2</a></li> </ul>		
<ul style="list-style-type: none"> <li>➤ Programmer les sauvegardes des bases élèves (cf. <a href="#">document d'installation CarmiTertiaire, Point1.2.4</a>)</li> </ul>		

## 2. Intégrer le fichier Cegidpgi.ini DANS LE PROFIL UTILISATEUR (=informations nécessaires connexion à la base sur SQL server)

Coordonnateur tertiaire	Professeur	Élèves
<b>2.1. A l'installation, sur les stations,</b>		
Bien respecter les procédures (cf. <a href="#">document d'installation CarmiTertiaire, point 1323</a> .) en fonction du type d'installation choisie		
➤ Faire une copie de sauvegarde du Cegidpgi.ini "standard" du serveur (situé dans le dossier c:\documents and settings\all user\Application Data\cegid)		
➤ Copier le fichier CegidPgi.ini dans le <u>profil par défaut</u> des utilisateurs (il devra se trouver lors des sessions des utilisateurs dans T:\<Utilisateur>\ApplicationData\Cegid) <sup>1</sup>		
➤ Sur chaque station type, neutraliser (renommage ou suppression) le Cegidpgi.ini de c:\documents and settings\all user\Application Data\cegid <sup>2</sup>		
Sauvegarder l'image puis reconstruire les stations		

Coordonnateur tertiaire	Professeur	Élèves
<b>2.2. OU, APRÈS une installation non conforme à la procédure, sur les stations,</b>		
➤ Modifier l'image Ghost <sup>3</sup> en supprimant le fichier cegidpgi.ini de c:\Documents and settings\all user\Application Data\cegid ➤ Lancer la reconstruction des stations ➤ Placer le fichier CegidPgi.ini standard dans le dossier Application Data\cegid sur \\<Nomserveur>\NETLOGON\Default User (=C:\WINDOWS\SYSVOL\sysvol<domaine>\scripts\Default User) ➤ Renouveler l'environnement de tous les utilisateurs	OU	<i>En attente des démarches de la colonne précédente...</i> <sup>4</sup> Faire par chaque utilisateur ➤ Copier le fichier CegidPgi.ini dans son profil T:\<Utilisateur>\ApplicationData\Cegid) ➤ renommer (ou supprimer) le fichier c:\documents and settings\all user\Application Data\cegid\Cegidpgi.ini de chaque poste

<sup>1</sup> Si ce dossier n'existe pas dans le profil par défaut, il faudra le faire créer par chaque utilisateur, et lui faire copier le cegidpgi.ini de départ dans ce dossier (voir point 2.2 ci-après).

<sup>2</sup> Cette opération et la suivante permettent à Cegid de choisir systématiquement, pour toutes les opérations de connexion, uniquement le Cegidpgi.ini de l'utilisateur et non celui du poste (lors de la création, restauration ou duplication d'une base par exemple)

<sup>3</sup> La procédure la plus simple est d'utiliser l'explorateur Ghost pour supprimer ce fichier et donc modifier l'image.

<sup>4</sup> Cette solution ne peut être que temporaire, puisqu'à chaque reconstruction de station et/ou renouvellement de profil, elle serait à recommencer.

### 3. Pour la mise en place des bases utilisées par les professeurs avec leur classe

Coordonnateur tertiaire	Professeur	Élèves
<b>3.1. Après l'installation, avant utilisation par les profs et élèves</b>		
➤ Vérifier l'existence –ou créer- sur le serveur Cegid un dossier partagé dans D:\PGI01\ nommé "BasesCegid" ( <a href="#">document d'installation CarmiTertiaire, point 1231</a> )		
➤ Vérifier/Définir des droits sur le répertoire <a href="#">Voir Annexe 3</a>		
➤ Vérifier/Partager ce dossier (autorisation du partage : contrôle total pour tout le monde) <a href="#">Voir Annexe 3</a>	➤ Repérer le dossier de dépôt des bases archives .bak	
➤ Donner aux professeurs une procédure pour se connecter au partage ainsi créé (soit par une connexion réseau, soit par les favoris réseaux) <a href="#">Voir Annexe 4</a>	➤ Apprendre à connecter un lecteur réseau ou à accéder à un partage via les favoris réseaux ➤ Savoir zipper/dézipper un fichier	
➤ Distribuer et expliquer le document "mode opératoire de création des bases" sur le serveur <i>voir document <a href="#">CegidProfsMiseEnOeuvre.doc</a></i>	➤ Apprendre à créer/restaurer une base de départ de l'activité pédagogique modèle <ul style="list-style-type: none"> <li>- sur son poste personnel</li> <li>- ou depuis un poste du Lycée</li> </ul> <i>voir document <a href="#">CegidProfsMiseEnOeuvre.doc</a></i>	

<b>3.2. En cours d'année, lors de la mise en place d'une activité élèves</b>		
Vérifier régulièrement l'état des sauvegardes des données, et la taille disponible sur les disques du serveur	➤ Déposer l'archive de la base (.bak) sur le partage "BasesCegid"	
	➤ Se connecter avec l'"Administration des Bases de Données" <i>voir <a href="#">document op.cit.</a></i>	➤ Se connecter à Administrateur de Bases de données <sup>5</sup>
	➤ Restaurer/dupliquer une base sur le serveur <i>voir <a href="#">document op.cit</a></i>	➤ Restaurer/dupliquer une base sur le serveur
	➤ Modifier son cegidpgi.ini (copies des blocs) <a href="#">document op.cit</a>	
	➤ Adapter un cegidpgi.ini au groupe d'élèves destinataires et leur distribue <i>voir <a href="#">document op.cit</a></i>	OU Modifier son cegidpgi.ini

<sup>5</sup> Si on choisit de faire faire le travail de restauration par les élèves

### 3.3. Pendant et après les activités

<ul style="list-style-type: none"> <li>➤ Vérifier l'état des sauvegardes (sur serveur et sur disque externe)</li> <li>➤ Supprimer (si nécessaire, lorsque le disque est plein) les bases non utilisées <b>ET Sauvegardées</b> (une base dont l'activité est terminée peut être supprimée du serveur avec l'Administrateur de bases de données, et restaurée lors des examens)</li> </ul>	<ul style="list-style-type: none"> <li>➤ Vérifier l'accès aux sauvegardes et le fonctionnement des restaurations</li> </ul>	<ul style="list-style-type: none"> <li>➤ Apprendre à faire une sauvegarde de sa base (selon niveau)</li> </ul>
--	---	--

## 4. Au moment des examens

Coordonnateur tertiaire		Professeur		Élèves
		➤ Établir la liste des bases nécessaires aux examens		
<ul style="list-style-type: none"> <li>➤ Remettre à disposition les .bak nécessaires aux examens (à partir des sauvegardes s/ disques externes)</li> <li>➤ Puis restaurer les bases</li> </ul>	Ou	<ul style="list-style-type: none"> <li>➤ restaurer les bases</li> </ul>	Ou	<ul style="list-style-type: none"> <li>➤ restaurer les bases</li> </ul>

## 5. En fin d'année :

Coordonnateur tertiaire		Professeur		Élèves
		➤ Établir la liste des bases devant être conservées pour l'année suivante		
<ul style="list-style-type: none"> <li>➤ établir les .bak correspondants Les sauver s/ support externe</li> <li>➤ Supprimer les bases non utiles dès la rentrée avec l'Administrateur de bases de données (bien vérifier les sauvegardes auparavant)</li> </ul>	OU	<ul style="list-style-type: none"> <li>➤ Établir les .bak correspondants</li> </ul>		

## ANNEXE 1 : sécurité liés aux comptes de connexion SQL (SQL Server Management Studio, Sécurité, connexions)

### 5.1. Compte "ADMIN"

**Nécessité d'un compte permettant la connexion aux bases de données, et harmonisé avec les bases existantes sur les sites académiques**

- Compte : ADMIN (création automatique à l'installation de Cegid)
- Mot de passe : ADMIN : pour la cohérence avec les bases de sources diverses et notamment les bases de postes individuels des profs<sup>6</sup>
- Rôle SQL server : DB\_creator (suffisant, à modifier dans SQL Server)
- Accès aux bases : pour chaque base Cegid : Autoriser, + Public et Db\_Owner
- Possibilités accordées au niveau Cegid :
  - Inscription dans Cegidpgi.ini (ou Administration Société) pour la connexion SQL Server : OUI
  - connexion via Administrateur de Bases de données : NON



### 5.2. Compte "sa"

**Obligation d'un compte d'administration système sur le serveur SQL Server:**

- Compte : "sa" (créé dès l'installation)
- Ce compte aura un mot de passe (créé dès l'installation) qui ne doit pas être révélé aux utilisateurs, mais être réservé au coordinateur administrateur du réseau
- Rôle SQL server : System Administrator
- Accès aux bases : pour chaque base Cegid : Autoriser, + Public et Db\_Owner
- Possibilités accordées au niveau Cegid :
  - Inscription dans Cegidpgi.ini (ou Administration Société) pour la connexion SQL Server: OUI
  - connexion via Administrateur de Bases de données : OUI

### 5.3. Compte "PgiAdmin"

**Obligation de disposer d'un compte de connexion via Administrateur de Bases de données, qui ait le statut "system administrator"**

En effet tout autre rôle d'un compte SQL server ne peut pas se connecter dans Administration Bases de données.

- Compte "PgiAdmin" à créer à l'installation
- Ce compte aura un mot de passe qui ne sera révélé qu'aux utilisateurs qui sont amenés à utiliser l'Administrateur de Bases de données de Cegid
- Rôle SQL server : System Administrator<sup>7</sup>
- Accès aux bases : pour chaque base Cegid : aucun<sup>8</sup>
- Possibilités accordées au niveau Cegid :
  - Inscription dans Cegidpgi.ini (ou Administration Société) pour la connexion SQL Server: NON
  - connexion via Administrateur de Bases de données : OUI

<sup>6</sup> Sur les postes autonomes on a obligatoirement sa/Cegid (MSDE) –ou sa/Cegid2005 (SQL Express) et ADMIN/ADMIN

<sup>7</sup> On ne peut pas mettre moins, sinon l'Administrateur de Bases de données de Cegid refuse la connexion

<sup>8</sup> Ce compte n'a pas vocation à travailler sur les contenus des bases, mais seulement d'utiliser l'Administrateur de Bases de données de Cegid

## ANNEXE 2 : cohérence du mot de passe de connexion entre SQL Server et CEGID (Administration Sociétés)

Le message d'erreur de connexion au lancement de Cegid est, typiquement : "échec de l'authentification de l'utilisateur ADMIN"

Pour qu'au lancement d'une application Cegid sur un dossier de société, la connexion avec la base SQL Server se fasse correctement, il faut que le compte de connexion indiqué au niveau du fichier Cegidpgi.ini (lignes "user" et "password") soit bien un compte SQL Server inscrit comme utilisateur de la base de données en question. Les informations du fichier Cegidpgi.ini, sont par ailleurs visibles et modifiables dans l'application Administration Société de Cegid (menu Sociétés et Dossiers, Gestionnaire de sociétés).

### Exemple de cohérence :

**Vue de l'application Cegid "Administration Société"**

Nom de la Société: MODELE\_LYCEE

Base de données:

- Driver de SGBD: Microsoft SQL Server 2005 ODBC
- Serveur: CARMIT1
- Base de données: MODELE\_LYCEE
- Pilote: Microsoft OLEDB Driver
- Options: BLOB SIZE=1024

Administrateur: ADMIN

Mot de Passe: ADMIN

Contexte:

Test de Connexion

**Vue du fichier cegidpgi.ini de l'utilisateur**

```

[Reference]
Driver=MSACCESS
Server=
Path=
DataBase=C:\Documents and Settings\All
Users\Application Data\Cegid\socref.mdb
User=
Password=

[MODELE_LYCEE]
Share=\\CARMIT1\PGI00$
Dir=\\CARMIT1\PGI01$\DMODELE_LYCEE
Driver=ODBC_MSSQL2005
Server=CARMIT1
Path=
DataBase=MODELE_LYCEE
User=4C12B1886A
Password=4C12B1886A
ODBC=Microsoft OLEDB Driver
Options=BLOB SIZE=1024
LastUser=CEGID
Group=
Context=
  
```

**Vue SQL Server**

Propriétés de la connexion SQL Server - ADMIN

Général | Rôles du serveur | Accès aux bases de données

Nom: ADMIN

Authentification

Authentification Windows

Domaine:

Accès sécurisé:

Autoriser l'accès

Refuser l'accès

Authentification SQL Server

Mot de passe: ADMIN

Par défaut

Spécification des bases de données et de la langue par défaut pour cette connexion.

Base de données: ModeleCegid

Langue: French

OK Annuler Aide

Exemple d'incohérence : repérable au message suivant

**Vue de l'application Cegid "Administration Société"**

Nom de la Société: MODELE\_LYCEE

Base de données:

- Driver de SGBD: Microsoft SQL Server 2005 ODBC
- Serveur: CARMIT1
- Base de données: MODELE\_LYCEE
- Pilote: Microsoft OLEDB Driver
- Options: BLOB SIZE=1024

Administrateur: /Toto

Mot de Passe: [masqué]

Contexte: [valeur par défaut]

Test de Connexion

**Vue du fichier cegidpgi.ini de l'utilisateur**

```

Fichier Edition Format Affichage ?

Users\Application
Data\Cegid\socref.mdb
User=
Password=

[MODELE_LYCEE]
Share=\\CARMIT1\PGI00$
Dir....
....

[Test]
Share=\\CARMIT1\PGI00$
Dir=\\CARMIT1\PGI01$\DTest
Drive=MSSQL
Serveur=CIT1
Path=
Database=Test
User=6D270562
Password=6739B7C89E820EB27652
ODBC=Microsoft OLEDB Driver
Options=BLOB SIZE=1024
LastUser=totoUrsule
  
```

**Vue SQL Server**

Propriétés de la connexion SQL Server - ADMIN

Général | Rôles du serveur | Accès aux bases de données

Nom: ADMIN

Authentification

☐ Authentification Windows

Domaine: [valeur par défaut]

Accès sécurisé:

☐ Autoriser l'accès

☐ Refuser l'accès

☒ Authentification SQL Server

Mot de passe: [masqué]

Par défaut

Spécification des bases de données et de la langue par défaut pour cette connexion.

Base de données: ModeleCegid

Langue: French

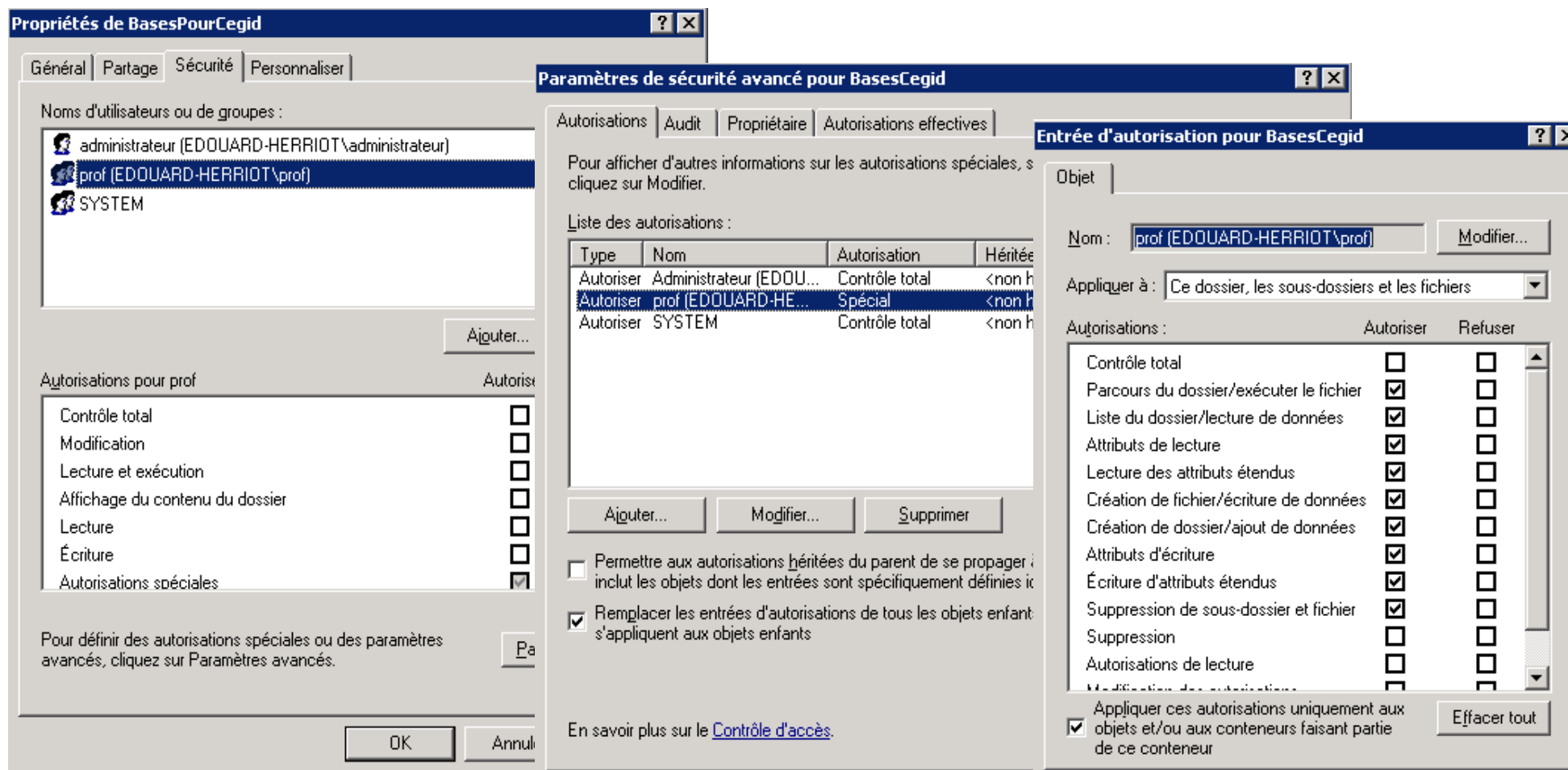
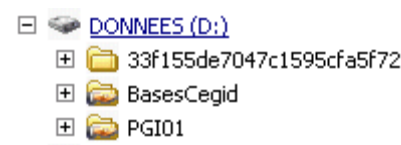
Solutions : trois niveaux d'intervention sont possibles

1. Administrateur de Bases de données : menu Outils, Connexions, la fenêtre "réparer la connexion PGI" permet de remettre le compte d'administration et le mot de passe à jour dans le cegidpgi.ini, pour TOUTES les bases existantes
- OU 2. Ouvrir le fichier cegidpgi.ini et modifier les deux lignes user et password avec les valeurs de la société modèle (en principe, User=4C12B1886A, Password=4C12B1886A)
- OU 3. Ouvrir l'Administration Sociétés à partir du dossier MODELE\_LYCEE, puis menu Gestionnaire des sociétés, choisir la société qui pose problème, et changer l'utilisateur et mot de passe par celui de la société modèle (en principe ADMIN/ADMIN)



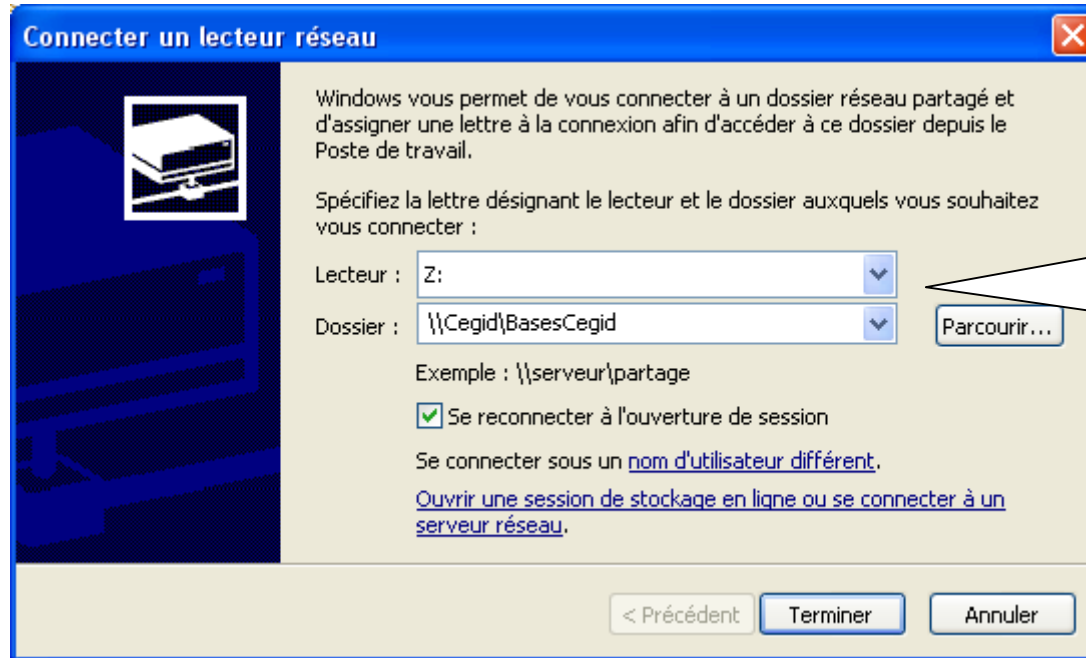
## ANNEXE 3 : propriétés du répertoire de dépôt des bases pour les professeurs

- Emplacement : serveur CEGID, dossier D:\
- Nom du dossier partagé (exemple) : BasesPourCegid
- Nom de partage et Autorisations : nom = "BasesCegid" (ou BasesPourCegid"), Autorisations = "Tout le monde", Contrôle Total
- Propriétés du dossier : Clic droit, propriétés, Sécurité :
  - Pour les groupes administrateur et SYSTEM : contrôle total,
  - pour le groupe prof : autorisations spéciales (cf. détail ci-dessous)



## ANNEXE 4 : Mode opératoire pour connecter un lecteur réseau

Ouvrir l'Explorateur Windows (ou le Poste de travail)  
Outils, Connecter un lecteur réseau

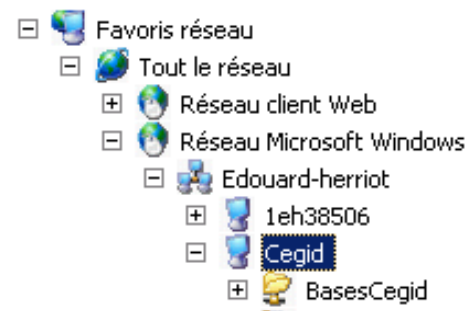


Taper le chemin réseau vers le partage  
"BasesCegid"  
syntaxe :  
\\ <NomServeur> \<NomPartage>

*On peut aussi l'atteindre en cliquant sur  
parcourir*

### ➤ Autre méthode

Explorateur Windows (ou Poste de Travail),  
Favoris réseau,  
Parcourir le chemin réseau jusqu'au partage "BasesCegid"



## ANNEXE 5 : schéma de l'architecture Cegid

## ARCHITECTURE FONCTIONNELLE CEGID – INSTALLATION CLIENT SERVEUR

